



Наши  
Северо-Енисейский  
район

Календарь знаменательных  
и памятных дат на 2024 год



## От составителя

Календарь знаменательных и памятных дат «Наш Северо-Енисейский район» отражает важные события из истории района, его политической, экономической и культурной жизни, а также факты из жизни и деятельности выдающихся людей, чьи имена связаны с историей района.

Все материалы расположены в хронологическом порядке дат по месяцам, далее освещены события, хронология которых установлена лишь в пределах города.

Отбор дат и их уточнение в издании проведены на основе публикаций в печати и, частично, архивных документов.

В издании использованы фотоснимки из фондов Муниципального бюджетного учреждения «Централизованная библиотечная система Северо-Енисейского района», музея истории золотодобычи Северо-Енисейского района, жителей района.

Календарь адресован библиотекарям, краоведам, преподавателям, работникам средств массовой информации, читателям, интересующимся историей и культурой родного района.

Ответственный за выпуск: Т.В. Шевцова

Составитель: И.В. Пестова

Дизайн, верстка: В.В. Левицкий

90 лет Красноярскому краю

185 лет с начала золотодобычи в северной тайге

60 лет северной геологической экспедиции

95 лет районной больнице

20 лет аварийно-спасательной службе Северо-Енисейского района

30 лет законодательному собранию Красноярского края

100 лет со дня рождения В.П.Астафьева

## ЯНВАРЬ

1964 60 лет назад на реку Тея завезена и смонтирована 250-литровая драга №122

## ФЕВРАЛЬ

25 лет со дня открытия в Северо-Енисейском районе автозимника к Юрубченскому нефтегазовому месторождению.

25 лет назад образованно Северо-Енисейское муниципальное унитарное предприятие «Охотничье-промысловое хозяйство «Север».

## МАРТ

75 лет со дня рождения поэтессы и художницы Галины Васильевны Суховой.

## АПРЕЛЬ

25 лет со дня образования общества с ограниченной ответственностью Артель старателей «Прииск Дrajный». Состав артели: два карьера – Новая Калами и Вангаш, механические мастерские. Число работающих 420 человек.

1964 60 лет назад была образована Северная геологоразведочная экспедиция

2004 20 лет со дня сдачи нового здания библиотеки в п.Тея

1964 80 лет со дня рождения экс-главы Северо-Енисейского района Ишмурата Минзалаевича Гайнутдинова

## МАЙ

8 мая (1914 г.) 110 лет со дня спуска на воду драги прииска Суворовский

9 мая (1977 г.) 50 лет назад в п.Тея был открыт памятник жителям поселка, погибшим в годы Великой Отечественной войны.

15 лет акции «Северо-Енисейцы - защитникам Отечества»

## ИЮНЬ

**3 июня (2004 г.)** 20 лет назад был запущен цех гидрометаллургии в карьере Эльдорадо

**6 июня (1949 г.)** 75 лет назад населенные пункты Северо-Енисейского района: Брянка, Тея, Верхнее-Енашиминский, Ново-Михайловский и Дорогой получили статус рабочего поселка.

**10 июня (1919 г.)** 95 лет со дня рождения почетного гражданина Северо-Енисейского района Михаила Сафроновича Казанцева

**25 июня (1979 г.)** 75 лет назад населенные пункты Северо-Енисейского района: Викторовский, Эльдорадо, Золотой Бугорок, Скалистый, Старо-Николаевский, Елизаветка получили статус рабочих поселков.

## ИЮЛЬ

**8 июля (1923 г.)** 20 лет со дня образования муниципального учреждения «Аварийно-спасательное формирование Северо-Енисейского района»

**15 июля (1979 г.)** 45 лет со дня открытия в п. Пит-Городок памятника воинам, павшим в Великую Отечественную войну.

**15 июля (1934 г.)** 90 лет назад на руднике Советском был пущен первый в промышленности Севера электровоз.

## АВГУСТ

**Август (1924 г.)** 25 лет назад открыто новое здание Новокаламинской средней школы.

**8 август (1964 г.)** 55 лет назад были сформированы нынешние границы Северо-Енисейского района.

**18 август (1929 г.)** 95 лет со дня открытия Северо-Енисейской Центральной районной больницы

**23 август (1994 г.)** 30 лет со дня открытия МБОУ «Вельминская основная школа №9», «Куромбинская начальная общеобразовательная школа»

## СЕНТЯБРЬ

**Сентябрь (1924 г.)** 100 лет назад объединение «Ензолото» постановлением Президиума ВСНХ РСФСР переименовано в «Енисейзолото»

**27 сентября (1944 г.)** Утвержден план поселка Северо-Енисейский. В него входят пять микрорайонов: Центральный, Горный, Сахалинский, Забезымянский, Северный

**Сентябрь (1949 г.)** 75 лет назад прииск драги №13 переименовали в прииск Новая Калами.

10 сентября (2004 г.) 20 лет назад заложен первый камень в основании православного Свято-Спасского храма в Северо-Енисейском.

26 сентября (1964 г.) 60 лет назад принята в эксплуатацию драга №122 на реке Тея.

## ОКТЯБРЬ

19 октября (2004 г.) 20 лет назад в Северо-Енисейском районе на месторождении Эльдорадо получен первый слиток золота весом более 10 килограммов.

Октябрь (2004 г.) 20 лет со дня сдачи нового здания библиотеки в п. Тея.

## НОЯБРЬ

6 ноября (1949 г.) 75 лет со дня открытия Северо-Енисейского районного дома культуры «Металлург».

15 ноября (1959 г.) 65 лет со дня открытия столовой «Северянка», ныне здания ДЮЦ.

25 ноября (1949 г.) 75 лет назад родилась поэтесса Нинель Ивановна Костина, жительница поселка Тея.

## ДЕКАБРЬ

1 декабрь (1929 г.) Утверждены основные положения плана развития промышленности Северо-Енисейского приискового управления на первую пятилетку: развивать жилищное строительство.

7 декабрь (1914 г.) 110 лет со дня рождения Туруханова Георгия Иосифовича, Героя Советского Союза.

16 декабрь (1944 г.) 80 лет подвигу Ефима Семеновича Белинского.

26 декабрь (1949 г.) На фактории Вайвида организован интернат для эвенков.

13 декабрь (1954 г.) 70 лет со дня образования Северо-Енисейского Лесхоза.

5 декабрь (1979 г.) 45 лет со дня запуска подстанции «Соврудник» - большой энергии для Северо-Енисейского района.

16 декабрь (1979 г.) 45 лет назад в Северо-Енисейской школе №1 состоялось открытие памятника Герою Советского Союза Ефиму Белинскому.

Декабрь (1929 г.) 45 лет назад в райцентре был открыт Дом пионеров.

16 декабрь (1984 г.) 75 лет назад на ключе Успенском старателями

артели «Северная» найден самородок весом 1кг 874гр, который из-за своего внешнего вида был назван «Олимпийский Мишка».

**16 декабрь (1999 г.)** 25 лет со дня гибели Героя России, капитана Олега Анатольевича Тибекина.

**31 декабрь (1999 г.)** 25 лет со дня гибели выпускника Вангашской средней школы Евгения Васильевича Бикова, награжденного (посмертно) Орденом Мужества.

**29 декабрь (1999 г.)** 25 лет назад образована Северо-Енисейская торговая сеть и сеть общественного питания «Управление муниципальной торговли» (УМТ).

### **В 2024 году также исполняется:**

**1834 г.** 190 лет с начала промышленного освоения золотоносных месторождений Енисейской губернии.

**1839 г.** 185 лет со времени открытия россыпных месторождений и начала добычи золота в Северо-Енисейском районе.

**1909 г.** 115 лет назад было открыто Аяхтинское месторождение рудного золота.

**1914** 110 лет назад были основаны: прииск Павловский (река Ибкоша) зимовье Урвановское ( река Тея).

**1924** 100 лет со дня основания фактории Вангаш ( река Вангаш).

**1924** 100 лет назад пущена на Совруднике электростанция, мощностью 15 кВт.

**1929** 95 лет со времени образования школы в поселке Вангаш (16 учеников).

**1949** Статус рабочих поселков получили Брянка, Тея, Верхнее Енашимо, Ново-Михайловский, Суворовский, Дорогой, Викторовский, Эльдорадо, Золотой Бугорок, Скалистый, Старо-Николаевский, Елизаветка.

**1949** Открытие РДК «Металлург». Прошло торжественное собрание и 4-часовой концерт. В РДК «Металлург» открылась поселковая библиотека.

**1954** 70 лет назад подхоз «Таежный» был отмечен серебряной медалью выставки ВДНХ за успехи тружеников хозяйства.

**1959** 65 лет Енашиминской сельской библиотеке.

**1964** 60 лет назад было принято постановление ЦК КПСС и Совмина СССР о проведении реконструкции.

**1969** 55 лет со дня образования Северо-Енисейского оперативного отделения Красноярской авиабазы.

**1984** 40 лет со дня открытия Панимбинского золоторудного месторождения.

**1989** 35 лет назад был построен железобетонный мост через реку Большой Пит.

**1994** 30 лет назад Артель «Полюс» получила лицензию на разработку Олимпиадинского месторождения.

**1999** 25 лет назад Центральная котельная переведена на жидкое топливо.

**1999** 25 лет назад создано МУП «Управление муниципальной торговли».

**2004** на Эльдорадинском месторождении в процессе кучного выщелачивания получен первый слиток золота весом более десяти килограмм.

### **С юбилеем, Красноярский край!**

27 декабря мы отмечаем 90 – летие нашего большого края.

В биографию нашего края вписано немало ярких страниц – и в суровые годы Великой Отечественной войны, и в годы ратного труда.

От памятной даты основания и до сегодняшнего дня Красноярский край демонстрирует устойчивое развитие и является одной из наиболее успешно развивающихся территорий России.

Экономика края представляет собой многоотраслевой комплекс с развитой промышленностью, транспортной инфраструктурой, продуктивным сельским хозяйством, широким набором предоставляемых социальных услуг.

581 муниципальное образование расположено на территории Красноярского края, в числе них ЕМО «Северо-Енисейский район». И насчитывается более 1 700 населенных пунктов.

2-е место занимает Красноярский край по запасам золота, а первое – по запасам угля, палладия, технических алмазов, никеля, магнетитов, графита, свинца.

130 национальностей представлены в Красноярском крае, а плотность населения составляет 1,2 человек на квадратный километр.

### **Начало золотодобычи**

1839 год – год заявления Егором Ивановичем Жмаевым в пользу своего доверия теля Тита Золотова об открытии золотоносных приисков на территории Северо-Енисейского района.

Первую попытку открыть золото в северной тайге делает катеринбургский купец второй гильдии Тит Поликарпович Зотов. Он отправляет в 1839 году в североенисейскую тайгу две поисковые партии. И вот тогда-то были открыты богатейшие россыпи Северо-Енисейской системы. В 1839 году служащий купца Зотова Егор Жмаев заявил в пользу своего доверителя пять приисков – Георгиевский и Спасский – по Вангашу, Преображенский – по Понимбе, Спасский – по ручью Мороко и Константиновский – по Актолику.

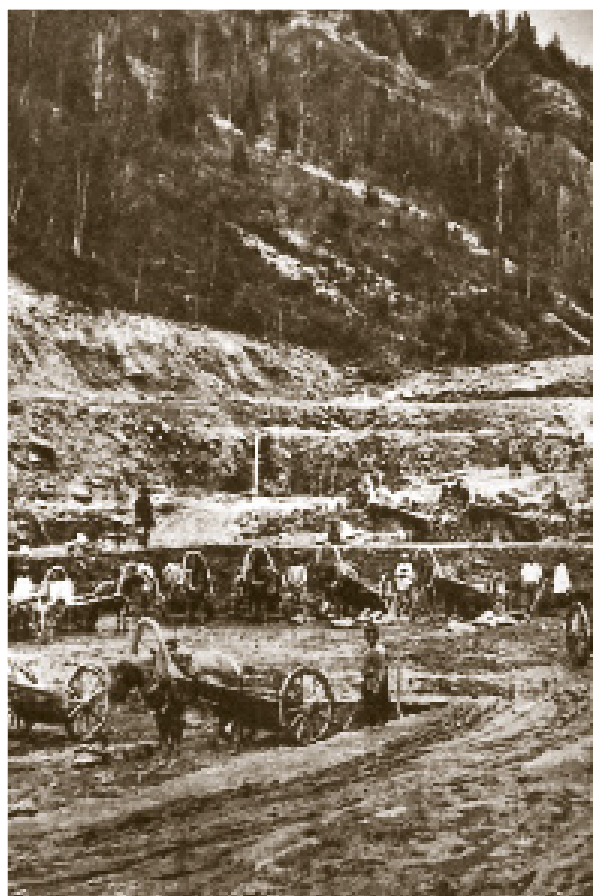
В этом же году в североенисейскую тайгу прибыла поисковая партия Голубкова и К. так на Вангаше появился прииск Успенский. К началу шестидесятых годов буквально вся речная система северной тайги была поделена заявками и отводами приисков.

1840 год можно смело назвать годом золотой лихорадки. Партии Зотова, Голубкова, Малевинского и других захватывают площади по Актолику, Севагликону, Дыдану, Калами. Через год заявки на отвод земель даются по притокам рек Чиримбы, Теи, Енашимо до Оллонокона и Огне включительно. В 1842 году золото было найдено и в самой долине Енашимо.

Золотоносный район Енисейского края был захвачен приискателями за каких-то пять лет. Благодаря енисейскому золоту в тот период Россия выходит на первое место в мире по добыче валютного металла.



Егор Иванович Жмаев  
Первооткрыватель месторождений золота в северной тайге



## Золотая руда

В Северо-Енисейском районе золотодобыча началась с разработки Сергиевского месторождения, расположенного в 20 километрах от будущего Соврудника, на левобережной террасе реки Енашимо. Сергиевский разрабатывался россыпным золотом, уже позже, в конце семидесятых годов XIX века были обнаружены кварцевые золотоносные жилы.

Рудник принадлежал товариществу «Базилевский и Ратьков – Рожнов». В 1884 году была построена фабрика «Заря». Энергию фабрике давало колесо, которое приводилось в движение водами Енашимо. Среднее содержание золотников не смогло окупить расходы производства. Переработав 3329 тонн породы, фабрика получила 42,6 кг. металла.

После открытия золоторудной жилы Сергиевского рудника у золотопромышленников начался приступ золотой лихорадки. В 1886 году товарищество после небольшой разведки канавами начало разработку в Эльдорадо. С этой целью была построена фабрика с одной парой бегунов. Разработка велась и открытым, и подземным способами, была построена шахта глубиной 28 метров. В 1891 году было принято решение о строительстве фабрики на Вангаше, в 10 верстах от рудника. Но обработка руды оказалась малоэффективной, через несколько лет товарищество вынуждено было прекратить работы. До открытия Авенировского месторождения (1907) в районе рудной золотодобычей не занимались.



Начальной точкой рудной золотодобычи считается 1908г. с открытия Авенировского месторождения. Но I мировая война, а затем революционные события в России, приостановили золотодобычу. К этому времени в районе работал уже 391 прииск. Было добыто с начала освоения 226 тонн золота.

С 1925г. усилиями Советского Правительства начался бурный рост добычных работ, особенно дражным способом. К 1930г. насчитывалось 13 драг и еще 5 строились.

На 1936-1939г.г. приходится второй пик золотодобычи в районе.

За 100 лет золотодобычи на Северо-Енисейской земле было добыто 450 тонн золота! В послевоенные годы начал разрабатываться план первой реконструкции шахты «Советская» и строительства более производительной ЗИФ.

Подключились к единой энергосистеме и полностью электрифицировали шахту, фабрику, драги, поселки. Производство района стало обеспечиваться новейшим оборудованием. Интенсивно проводились поисковые и геологоразведочные работы на золото, алюминий, железо, олово, уран, марганец, нефть и другие полезные ископаемые. Результатом этих работ стало открытие Олимпиадинского месторождения в 1983 году.

Район успешно развивается. Строятся современные драги, осуществляется 2-я реконструкция ЗИФ и шахты «Советская», построена взлетно-посадочная полоса для самолетов Як-40 и Ан-24. Пережив лихие 90-е промышленность района восстановилась и работает с новой силой. Сегодня градообразующие предприятия «Соврудник», «Прииск Дражный» при наметившейся тенденции к снижению содержания металла в руде, сохраняют прежний уровень золотодобычи.

Как результат деятельности золотодобытчиков района за всю историю района взято более 10 000 тысяч тонн золота.

### Северная

Северная геологоразведочная экспедиция образована в январе 1964 года на базе группы партий Ангарской экспедиции. «Северной» выдали одну – единственную задачу – найти и доказать пригодность к промышленной эксплуатации в районе месторождения золота. Производственная база «Северной» обосновалась в Тее. И с той поры она стала неофициальной геологической столицей района.

Экспедиция «Северная» специализируется на поисках и разведке

месторождений рудного и россыпного золота, подземных вод в Заангарской части Енисейского края, ведет добычу золота. Коллективом экспедиции открыто и разведано одно из крупнейших в стране олимпиадинское золоторудное месторождение, оценены запасы таких известных месторождений как Ведугинское и Титимухта, создана и поддерживается сырьевая база россыпной золотоносности на севере Енисейского края. Экспедиция освоила сложнейшие высокопроизводительные технологии буровых работ. Имеет репутацию надежного партнера золотодобывающих компаний по выполнению их заказов на проведение колонкового бурения. Три четверти запасов, поставленных на баланс, разведаны экспедицией «Северная»!

Сегодня экспедиция одна из самых устойчивых, эффективно работающих геологических организаций в крае – форпост золотодобывающих предприятий Северо – Енисейского района, одно из градообразующих предприятий.

### На помощь в любую секунду

Есть в нашем районе организация, которая приходит на помощь тем, кто в ней крайне нуждается – это аварийно – спасательное формирование. Созданное в июле 2004 года, по инициативе Главы района Ишмурата Гайнутдинова, АСФ оказывает помощь людям в любых сложных аварийных ситуациях, появляясь по первому зову вместе с другими экстренными службами.

В настоящее время АСФ оснащено самым современным оборудованием. Есть даже водолазное снаряжение. Специализированные спасательные автомобили оборудованы приспособлениями для оказания доврачебной помощи при ДТП, помощи при пожарах, наводнениях и других чрезвычайных ситуациях для спасения людей. Обучение бойцов проходит каждый год. Через диспетчеров ЕДДС поступает вся информация о происшествиях в районе. 112 – эти три спасительные цифры должен запомнить каждый, потому что на другом конце провода находятся люди, готовые в любую секунду прийти на помощь.

### Юбилей народной акции

Акция «Североенисейцы – защитникам Отечества» - это проект памяти, проект сохранения истории, которую необходимо знать ныне живущим, а они в свою очередь будут передавать её новым поколениям. Эта история будет жить в рассказах, воспоминаниях, фотографиях...

Агитбригада акции после празднования Дня Победы в своем районе отправляется в краевой центр с выставкой и концертами. За 15 лет выступления земляков посмотрели более ста тысяч человек. Подобная акция – единственная в своем роде, которая проходит на территории Красноярского края

## Тея

Поселок Тея – второй по величине населенный пункт района. Свою историю ведет с 1870 года, когда на реке с одноименным названием были зарегистрированы три зимовья: Лада, Подъем и Тея.

В 1903 году, на таежной речке Тея была построена первая золотодобывающая драга – плавучий комплексно – механизированный обогатительный агрегат, вычерпывающий и промывающий золотоносную породу. Акционеры Тейского золотопромышленного общества успели с ее помощью намыть лишь около пуда золота.

До 1929 года поселок назывался Подъемом. Осенью 1929 года был заложен фундамент Тейской тепловой электростанции. Так после зимовья Подъем появился новый населенный пункт Тейстрой, впоследствии переименованный в Тею. На строительство электростанции приезжали по оргнабору из разных уголков Союза. 27 мая 1932 года электростанция была сдана в эксплуатацию. На многие годы, вплоть до 1961 года, Тея стала энергетическим сердцем района. Постепенно в поселке развивалась инфраструктура.



В 1932 открыта начальная школа. Население Тея в то время стремительно растет, и уже в 1935 году школа становится семилетней, а в 1937 году школа обретает статус десятилетки.

В 1941-1945 в Тея работает завод «Д» по изготовлению взрывчатых веществ для фронта.

В 1946 году в поселке началось строительство механических мастерских, в цехах которых и в настоящее время производится ремонт оборудования и изготовление деталей для дражного флота, шахт, золотоизвлекательной фабрики, работали собственные конструкторский, технологический, экономический отделы. Тому уровню технологии и квалификации работников, которые были в ТММ во второй половине прошлого века можно только позавидовать. Работали: механический, кузнечный, литейный и наплавочный цеха, электроцех, участок по изготовлению моделей, кислородная станция. Выплавка заготовок и готовых изделий из стали, чугуна и цветных металлов давала огромную экономическую выгоду предприятию, находящимся в изоляции от большой земли.

1955 – работает лесозаготовка.

В 1957 году Тея присвоен статус рабочего поселка.

С 1964 года Тея стала неофициальной геологоразведочной столицей района. В поселке базируется Северная ГРЭ. Построено производственная база, административное здание, камеральное здание, гаражи, жилые дома. Северная ГРЭ внесла весомый вклад в развитие поселка.

### Лесхоз

Приказом Министерства сельского хозяйства РСФСР от 13 декабря 1954г. был образован Северо-Енисейский лесхоз площадью 44,9 тыс. га. Он вошел в пятерку самых крупных лесхозов России.

Коллектив Северо-Енисейского лесхоза ответственен за порядок на площади 44,9 тысяч квадратных километров. Вся территория разбита на небольшие кварталы, которые закреплены за конкретными лесопользователями. Лесхоз следит за деятельностью арендаторов. Они делают отводы дражникам, дорожникам, геологам, строителям и другим. Помимо этого, лесхоз отвечает за пожарную безопасность в своих владениях. Организуют и направляют работы по тушению лесных пожаров. Оценка ущерба, нанесенного стихией, тоже входит в их обязанности. В семидесятых годах Северо-Енисейский лесхоз имел в своем составе цех ширпотреба. Метлы, топорища, черенки к лопатам и некоторую другую продукцию. Заготавливали лесники и лексырье, ягоды,

грибы, черемшу, занимались посадками хвойных деревьев, руководили работой школьных лесничеств, проводили химический уход.

#### ЛИТЕРАТУРА:

КГКУ «ГАКК». Красноярский край. Административно-территориальное деление.

Архивное агентство Красноярского края. - Красноярск, 1990.-с.12.  
Историческая справка к Ф.Р-2066

КГКУ «ГАКК». Ф. Р-2430. Оп.1Д.903. Л.52

Золотое сердце Сибири: в 2 кн. / авт. книги Т. Спожакина. – Красноярск, 2002. – 2 кн.

История в лицах: послесловие к юбилею/ ред. Е.Козлова. – Северо-Енисейский, 2014. – 38с.: ил.

История в датах //Северо-Енисейский Вестник.-2016.- № 91. – С.5.

История золотодобычи: (1932-2002) // Северо-Енисейский Вестник.-2002.-20 июля. - С.5.

История развития района //Северо-Енисейский Вестник.-2004.-30 октября. – С.8-15.

История сибирского Эльдорадо пишется сейчас: об ООО «Соврудник» // Российская газете. – 2011. - №282. – С.12.

Край родной, навек любимый: [о поселках района] // Вестник Севера.-2006.-№1.- С.6-7.

Красноярье: пять веков истории. Города и районы. – Красноярск, 2008. – С.335.

Люди. События. Годы: Сев.-Енис. Фотохроника. – Красноярск, 2001. – 592с.: ил.

Медный всадник – сибирский регион.- №1. - Красноярск, 2004.- С.39-42.

Медный всадник – сибирский регион. - №2. – Красноярск, 2006. – 122с.: ил. Месторождения благородных металлов. Золото: о месторождениях Северо-Енисейского района // История развития геологических работ в Центральной Сибири и ее минерально-сырьевая база. – Красноярск.- 2000. – С.476-483.

Много лет назад: декабрь. Памятные даты района // Северо-Енисейский Вестник. – 2012. - №1. – С.6.

Наша «золотая» столица: к 80-летию п. Северо-Енисейский Вест-

ник Севера – 2008. - №4. – С.5.

Наши земляки – наши таланты: Буклет о творческом клубе «Лира»./ Сост. З.К. Шайхетдинова – Северо-Енисейский, 2013 Северное приращение. – Красноярск, 2012. – 86с.

ООО «Соврудник – 10 лет: история развития предприятия // Северо-Енисейский Вестник. – 2008. – 19 июля. – С.4-5.

Перховская А. Юбилейный день рождения: Северо-Енисейскому суду – 60 лет // Северо-Енисейский Вестник. – 2008. – 28 июня. – С.8-9.

Северо-Енисейский район: (историческая справка) // Памятники истории и культуры Красноярского края. Вып.3. – Красноярск, 1995. – С.259-264.

Североенисейский вариант // Витрина. – 2005. - №5. – С.6-8.

Северо-Енисейский – 80: к юбилею посёлка // Северо-Енисейский Вестник. – 2008. 26 января. – С.3-5.

Североенисейцы – Герои Советского Союза: Биобиблиографический указатель./ Сост. Т.В. Султрекова – Северо-Енисейский, 2010.

Северо-Енисейский район в новое тысячелетие: [развитие района] // Витрина. – 2000. - №60. – С.1-16.

Северо-Енисейский район: [историческая статья] // Енисейский энциклопедический словарь. – Красноярск, 1998. – С.546-547.

Символы Северо-Енисейского района: Библиографическая справка./ Сост. Т.В. Султрекова – Северо-Енисейский, 2008.

Шулупова М. Посёлок бывших агрономов: Вельмо // Северо-Енисейский Вестник. – 2007. – 29 сент. – С. 4-5.

Вехи истории: 90 золотых лет Северо-Енисейского района: буклет / авт. Е.Козлова, О.Перик.- Красноярск.: Типография КАСС, 2022. – 54с.: ил.



Календарь знаменательных и памятных дат - это уникальный путеводитель по истории, культуре и экономике района. Каждый его выпуск - это прошлое и настоящее, запечатленное на века - страница в летописи истории Северо-Енисейского района, неисчерпаемой и во многом еще не познанной.



Часы работы:

Понедельник - пятница

9:00 - 18:00

Суббота, воскресенье - выходной

663282, Красноярский край

гп Северо-Енисейский,

Ленина 52

тел. 8(39160) 21-0-86

e-mail: cbs-se@inbox.ru

<http://sevlib.ru>